	<b>ΗΜΕΡΗΣΙΟ ΓΥΜΝΑΣΙΟ ΠΕΡΙΣΤΑΣΗΣ</b>	<b>ΟΛΥΜΠΟΥ 2, ΠΕΡΙΣΤΑΣΗ</b>
	Κωδικός Σχολείου (Υ.ΠΑΙ.Θ.)	3911010

<b>ΣΤΟΙΧΕΙΑ</b>			
Έδρα του Σχολείου (διεύθυνση)		Ολύμπου 2, Περίσταση	
Τηλέφωνο	23510 29003	Fax	23510 29913
e-mail	mail@gym-perist.pie.sch.gr	Ιστοσελίδα	gym-perist.pie.sch.gr
Διευθύντρια σχολικής μονάδας		Κωνσταντίνα Μπέη	
Υποδιευθυντής		Χρυσόστομος Ορφανίδης	
Πρόεδρος Συλλόγου Γονέων και Κηδεμόνων		Βικτωρία Μπεκιροπούλου	

### Αντί προλόγου.

Σύμφωνα με τις Βασικές Αρχές Κανονισμού Λειτουργίας των Σχολείων, με τον όρο «Εσωτερικός Κανονισμός Λειτουργίας του Σχολείου» εννοούμε το σύνολο των όρων και των κανόνων που αποτελούν τις προϋποθέσεις, για να πραγματοποιείται ανενόχλητα, μεθοδικά και αποτελεσματικά το έργο του Σχολείου. Οι συνθήκες αυτές πρέπει να αποβλέπουν στη διαμόρφωση ενός παιδαγωγικού και διδακτικού κλίματος, το οποίο θα εξασφαλίζει τη συνεργασία των μελών της σχολικής κοινότητας, χωρίς εντάσεις και συγκρούσεις, με αμοιβαίο σεβασμό, με ανοχή και αναγνώριση και με την δυνατότητα η ξεχωριστή προσωπικότητα του κάθε παιδιού να αναπτυχθεί απρόσκοπτα μέσα στην ομάδα.

Επιπλέον, επειδή η σχολική κοινότητα αποτελεί οργανωμένο σύνολο, με όλα τα χαρακτηριστικά της κοινωνίας και επειδή ένας από τους ρόλους του σχολείου είναι και η προετοιμασία των νέων, ώστε να ενταχθούν ομαλά σε αυτή, για τούτο και η εσωτερική οργάνωση της σχολικής ζωής οφείλει να αποτελεί σημαντικό παιδαγωγικό μέσο, που βοηθά στην ομαλή σχολική ζωή, στη συνεργασία, στην αλληλεγγύη, στον δημοκρατικό διάλογο και στην αποδοχή της διαφορετικότητας, εν τέλει στη διαπαιδαγώγηση των παιδιών σύμφωνα με τα πρότυπα και τις ανάγκες της δημοκρατικής κοινωνίας. Ασφαλώς, η δημοκρατική κοινωνία, για να μπορέσει να επιτύχει, χρειάζεται πρώτα και κύρια τη δημοκρατική της οργάνωση, που προϋποθέτει κανόνες και όρια, τα οποία όμως προέρχονται από τα μέλη της ίδιας ομάδας, με συναίνεση και συμμετοχή, κανόνες που αφήνουν το περιθώριο των διαφορετικών απόψεων και της πολυφωνίας, στοιχεία τα οποία τη διαφοροποιούν από τον αυταρχισμό.

Συνεπώς, ο Εσωτερικός Κανονισμός Λειτουργίας του Σχολείου δεν πρέπει να χαρακτηρίζεται από στατικότητα, δεν θα πρέπει να είναι ένα απλό καθηκοντολόγιο, αλλά στοχεύοντας πάντα στη θεμελίωση ενός πλαισίου, υποστηρικτικού του εκπαιδευτικού έργου και της απρόσκοπτης συμμετοχής όλων στην εκπαιδευτική διαδικασία, να ανατροφοδοτείται συνεχώς και να συνδέεται δυναμικά με την εποχή και το περιβάλλον του Σχολείου, ώστε ουσιαστικά να διαμορφώνει όλες εκείνες τις συνθήκες που θα συνδέσουν τους εφήβους με την κοινωνία.

Ο Εσωτερικός Κανονισμός Λειτουργίας συντάχθηκε ύστερα από εισήγηση της Διευθύντριας της σχολικής μονάδας και με τη συμμετοχή όλων των μελών του συλλόγου διδασκόντων, των μελών του διοικητικού συμβουλίου του συλλόγου γονέων και κηδεμόνων, εκπροσώπου του οικείου Δήμου, καθώς

και του Προεδρείου του δεκαπενταμελούς μαθητικού συμβουλίου (Πρ. 36/16-3-2021 του Σ.Δ. του Γυμνασίου Περίστασης).

## **1. ΛΕΙΤΟΥΡΓΙΑ ΤΟΥ ΣΧΟΛΕΙΟΥ.**

### ***I. Διδακτικό ωράριο.***

- Η έναρξη, η λήξη, η διάρκεια μαθημάτων του υποχρεωτικού προγράμματος και τα διαλείμματα έχουν καθορισθεί από σχετική απόφαση του ΥΠΑΙΘ και έχουν ανακοινωθεί στην ιστοσελίδα του Σχολείου. Το διδακτικό έτος ορίζεται από την 1η Σεπτεμβρίου κάθε έτους και λήγει την 30η Ιουνίου του επόμενου έτους.

### ***II. Προσέλευση στο σχολείο.***

- Οι μαθητές προσέρχονται στο σχολείο έγκαιρα, δηλαδή πριν από το χτύπημα του κουδουνιού και την έναρξη των μαθημάτων, η οποία είναι καθορισμένη στις 08:15.
- Η πρωινή παράταξη, η προσευχή, οι ανακοινώσεις κ.λ.π. αποτελούν μέρος του σχολικού προγράμματος. Αμέσως μετά οι μαθητές/τριες πηγαίνουν στις αίθουσες διδασκαλίας.
- Οι απουσιολόγοι σημειώνουν τους απόντες στο απουσιολόγιό τους. Επίσης, συμπληρώνουν με τα ονόματα των απόντων και το ειδικό έντυπο, το οποίο παραδίδουν στην Διεύθυνση του Σχολείου μετά το πέρας της δεύτερης διδακτικής ώρας, ώστε να επικοινωνήσει το Σχολείο με τις οικογένειες των μαθητών/τριών - σε περίπτωση που αυτό δεν έχει ήδη γίνει από τους κηδεμόνες - για την απουσία τους από το σχολείο.
- Οι μαθητές/τριες είναι υποχρεωμένοι να τηρούν το ωράριο του καθημερινού σχολικού προγράμματος, καθώς και κάθε άλλου είδους σχολικών εκδηλώσεων. Σε κάθε περίπτωση αργοπορίας ή απουσίας των μαθητών/τριών η Διεύθυνση του Σχολείου πρέπει να ενημερώνεται από τους κηδεμόνες τους. Σε ό,τι αφορά πρωινές καθυστερήσεις, αυτές προκαλούν σοβαρό πρόβλημα στη λειτουργία του σχολείου και για τον λόγο αυτό η συχνή επανάληψή τους αποτελεί παράπτωμα και ελέγχεται. Οι κηδεμόνες των μαθητών/τριών ενημερώνονται αυθημερόν για την πρωινή καθυστέρηση του/της μαθητή/τριας από το σχολείο και σε τακτά χρονικά διαστήματα από τους/τις υπεύθυνους/ες εκπαιδευτικούς των τμημάτων για τις επαναλαμβανόμενες ή συστηματικές αργοπορίες των μαθητών/τριών.
- Η έξοδος από την τάξη επιτρέπεται μόνο για πολύ σοβαρό λόγο ή σε συγκεκριμένες περιπτώσεις για σχολικές δραστηριότητες με άδεια από τον εκπαιδευτικό.
- Με την έναρξη των μαθημάτων η εξώπορτα του σχολείου κλείνει. Όσοι προσέρχονται με καθυστέρηση, για να μην δημιουργείται αναστάτωση στη διδακτική/μαθησιακή διαδικασία, παρουσιάζονται πρώτα στο γραφείο της Διεύθυνσης. Κατόπιν, παραμένουν σε κατάλληλο χώρο του Σχολείου υπό την εποπτεία εκπαιδευτικού και εισέρχονται στην τάξη τους μετά την ολοκλήρωση της τρέχουσας διδακτικής ώρας προσκομίζοντας απαραίτητως στον διδάσκοντα της ώρας έντυπο συμπληρωμένο και υπογεγραμμένο από τη Διευθύντρια ή τον Υποδιευθυντή, με το οποίο θα του /της επιτραπεί η είσοδος στην αίθουσα.

### ***III. Παραμονή στο σχολείο.***

- Οι μαθητές πρέπει να εισέρχονται στην τάξη αμέσως μόλις χτυπήσει το κουδούνι.
- Εφόσον εισέλθει ο διδάσκων στην αίθουσα διδασκαλίας, δεν επιτρέπεται η είσοδος σε κανέναν μαθητή.
- Οι θέσεις των μαθητών μέσα στην αίθουσα διδασκαλίας καθορίζονται σε συνεργασία με τον υπεύθυνο καθηγητή του τμήματος. Αλλαγή θέσης επιτρέπεται μετά από συνεννόηση με τον διδάσκοντα καθηγητή.
- Κατά τη διάρκεια των μαθημάτων κανένας μαθητής, από τους προσελθόντες στο σχολείο, δεν επιτρέπεται να απουσιάζει αδικαιολόγητα από την αίθουσα διδασκαλίας.

- Δεν επιτρέπεται η κατανάλωση φαγητού, καφέ και αναψυκτικού στην αίθουσα διδασκαλίας, ούτε στους άλλους χώρους του σχολείου, όπως στην αίθουσα εκδηλώσεων ή στα εργαστήρια Φυσικών Επιστημών, Πληροφορικής και Τεχνολογίας.

#### **IV. Αποχώρηση από το σχολείο.**

- Μεσημβρινή αποχώρηση: Οι μαθητές/τριες αποχωρούν από το Σχολείο μετά τη λήξη του προγράμματός τους, όπως αυτό έχει διαμορφωθεί κατά Τάξη και Τμήμα.
- Οι μαθητές/τριες σε καμία περίπτωση δεν φεύγουν από το Σχολείο πριν τη λήξη των μαθημάτων χωρίς άδεια. Αν παρουσιαστεί ανάγκη έκτακτης αποχώρησης κατά τη διάρκεια του σχολικού ωραρίου (π.χ. ασθένεια), ενημερώνεται ο γονέας/κηδεμόνας, για να προσέλθει στο Σχολείο και να παραλάβει το παιδί του.
- Εάν κάποιος γονέας/κηδεμόνας χρειαστεί, για ειδικό λόγο, να πάρει το παιδί του πριν τη λήξη των μαθημάτων, χρειάζεται να ενημερώσει τη Διεύθυνση του Σχολείου.

#### **V. Ωρολόγιο Πρόγραμμα του Σχολείου.**

- Το Σχολείο μας εφαρμόζει το Ωρολόγιο Πρόγραμμα, όπως αυτό ορίζεται από τις εγκυκλίους του ΥΠΑΙΘ. Οι γονείς/κηδεμόνες ενημερώνονται έγκαιρα για προγραμματισμένες ή έκτακτες (γνωστές όμως εκ των προτέρων) αλλαγές που προκύπτουν στο Ωρολόγιο Πρόγραμμα, κατά τη διάρκεια του σχολικού έτους, όπως επίσης και αλλαγές που σχετίζονται με αλλαγή διδασκόντων/ουσών ως προς τα γνωστικά αντικείμενα.

#### **VI. Απουσίες μαθητών.**

- Για την τακτική παρακολούθηση της φοίτησης των μαθητών/ριών ευθύνονται εξ ολοκλήρου οι κηδεμόνες τους. Οι γονείς/κηδεμόνες οφείλουν να ενημερώνουν το Σχολείο για την απουσία των παιδιών τους.
- Για τον χαρακτηρισμό της φοίτησης και τα σχετικά με τη δικαιολόγηση απουσιών των μαθητών/τριων της Δευτεροβάθμιας Εκπαίδευσης εφαρμόζεται το άρθρο 28 της Κοινής Υπουργικής Απόφασης 79942/ΓΔ4/2019, η οποία έχει αναρτηθεί στην ιστοσελίδα του σχολείου.

#### **VII. Διαδικασίες ενημέρωσης μαθητών, γονέων και κηδεμόνων.**

Η ενημέρωση μαθητών, γονέων και κηδεμόνων γίνεται μέσω των ακόλουθων τρόπων:

- Ιστοσελίδας του Σχολείου.
- Ενημερωτικών σημειωμάτων ή/και βεβαιώσεων για την πραγματοποίηση εκπαιδευτικών εκδρομών, για την παρακολούθηση εκπαιδευτικών θεαμάτων κ.λπ.
- Τηλεφωνικά, σε έκτακτες περιπτώσεις.
- Μέσω της επίσκεψής τους στο σχολείο στις προγραμματισμένες, από τον Σύλλογο Διδασκόντων/ουσών, ημέρες και ώρες.

## **2. ΣΧΟΛΙΚΗ ΚΑΙ ΚΟΙΝΩΝΙΚΗ ΖΩΗ.**

### **I. Φοίτηση.**

- Η φοίτηση των μαθητών/ριών, σύμφωνα με την ισχύουσα νομοθεσία, είναι καθήκον και υποχρέωσή τους.
- Η ελλιπής φοίτησή τους, και μάλιστα χωρίς σοβαρό λόγο, δυσχεραίνει τόσο το σχολικό έργο όσο και την πρόδοό τους.

### **II. Σχολικοί χώροι.**

Η συνεργασία όλων είναι απαραίτητη, για να διατηρηθεί ένα καθαρό και ευχάριστο σχολικό περιβάλλον, κατάλληλο για μάθηση. Για την επιτυχία αυτού του σκοπού οι μαθητές:

- Σέβονται την κινητή και ακίνητη περιουσία του Σχολείου καθώς και το φυσικό περιβάλλον της αυλής του Σχολείου.
- Δεν ρυπαίνουν τον σχολικό χώρο, δεν γράφουν σε θρανία και τοίχους, χρησιμοποιούν τα καλάθια απορριμμάτων.

- Διατηρούν το θρανίο τους καθαρό, σε άριστη κατάσταση.  
Επισημαίνεται ότι, μαθητής που προκαλεί φθορά στην περιουσία του Σχολείου, ελέγχεται για τη συμπεριφορά αυτή και η δαπάνη αποκατάστασης βαρύνει τον κηδεμόνα του.

### **III. Διάλειμμα.**

- Κατά τη διάρκεια του διαλείμματος οι μαθητές/ριες οφείλουν να βγαίνουν στον αύλειο χώρο, ώστε να αποφεύγεται ο συνωστισμός στις αίθουσες διδασκαλίας και στους διαδρόμους και να μειώνεται η πιθανότητα ατυχημάτων.
- Με την ολοκλήρωση κάθε διδακτικής ώρας, ο/η εκπαιδευτικός εξέρχεται τελευταίος/α, αφού κλειδώσει την αίθουσα.
- Σε περίπτωση κακοκαιρίας ορίζονται από το Σύλλογο Διδασκόντων/ουσών οι πλέον κατάλληλοι χώροι για την παραμονή των μαθητών/ριών στα διαλείμματα.
- Το διάλειμμα είναι χρόνος παιχνιδιού, ανάπτυξης κοινωνικών σχέσεων αλλά και χρόνος ικανοποίησης σωματικών αναγκών (φαγητό, νερό, τουαλέτα). Οι μαθητές/ριες αλληλοεπιδρούν, παίζουν αρμονικά και για οποιοδήποτε πρόβλημα ή δυσκολία αντιμετωπίζουν, απευθύνονται στον εφημερεύοντα εκπαιδευτικό που βρίσκεται εκεί.
- Στα διαλείμματα των μαθημάτων οι μαθητές/τριες οφείλουν να παρευρίσκονται στον αύλειο χώρο του Σχολείου και μόνον όταν βρέχει εντός του κτηριακού συγκροτήματος, σύμφωνα με τις υποδείξεις των εφημερευόντων εκπαιδευτικών· η χωρίς λόγο παρουσία τους εκτός αυτού δεν επιτρέπεται. Κατά την διάρκεια των διαλειμμάτων οι εφημερεύοντες εκπαιδευτικοί βρίσκονται στη θέση τους σύμφωνα με το πρόγραμμα εφημεριών του σχολείου, εποπτεύουν τον χώρο ευθύνης τους και σε καμία περίπτωση δεν επιτρέπουν την έξοδο μαθητών/τριών από το σχολείο χωρίς άδεια από την Διεύθυνση. Το ίδιο ισχύει και σε ό,τι αφορά την είσοδο και παραμονή στον χώρο του σχολείου σε οποιονδήποτε δεν ανήκει στη σχολική κοινότητα. Εάν κάποιος επιθυμεί να επικοινωνήσει με μαθητή/τρια του σχολείου, οφείλει να απευθυνθεί στην Διεύθυνση και ο μαθητής/τρια θα ειδοποιηθεί μετά από εντολή της Δ/ντριας ή του Υποδιευθυντή του σχολείου.

### **IV. Εμφάνιση.**

Η εμφάνιση των μαθητών/τριών οφείλει να χαρακτηρίζεται από ευπρέπεια. Θα πρέπει να αποφεύγονται φαινόμενα επίδειξης• οι υπερβολές δεν συνάδουν με τη μαθητική ιδιότητα. Σε αντίθετη περίπτωση, ελέγχονται και ενημερώνονται σχετικά οι κηδεμόνες.

### **V. Συμπεριφορά - Δικαιώματα - Υποχρεώσεις.**

#### **Η Διευθύντρια**

- Είναι υπεύθυνη, μαζί με τους εκπαιδευτικούς, για την καθαριότητα και αισθητική των χώρων του σχολείου, καθώς και για την προστασία της υγείας και ασφάλειας των μαθητών.
- Ενημερώνει τον Σύλλογο των Διδασκόντων/ουσών για την εκπαιδευτική νομοθεσία, τις εγκυκλίους και τις αποφάσεις που αφορούν την λειτουργία του Σχολείου και την εφαρμογή των προγραμμάτων εκπαίδευσης.
- Συμβάλλει στη δημιουργία κλίματος δημοκρατικής συμπεριφοράς των διδασκόντων/ουσών και των μαθητών και είναι υπεύθυνη, σε συνεργασία με τους διδάσκοντες, για την τήρηση της πειθαρχίας.
- Απευθύνει στους διδάσκοντες, όταν είναι απαραίτητο, συστάσεις σε πνεύμα συναδελφικής αλληλεγγύης.
- Λαμβάνει μέριμνα για την εξασφάλιση παιδαγωγικών μέσων και εργαλείων, την καλή χρήση τους στη σχολική τάξη, τη λειτουργικότητα και την αντικατάστασή τους, σε περίπτωση φθοράς.

#### **Οι εκπαιδευτικοί**

Οι εκπαιδευτικοί επιτελούν έργο υψηλής κοινωνικής ευθύνης. Στο έργο τους περιλαμβάνεται η εκπαίδευση -διδασκαλία, μάθηση και διαπαιδαγώγηση των μαθητών. Η πρόοδος, η οικονομική ανάπτυξη, ο πολιτισμός και η συνοχή της κοινωνίας εξαρτώνται σε μεγάλο βαθμό από την ποιότητα της

εκπαίδευσης και κατ' επέκταση από την συμβολή και την προσπάθεια των εκπαιδευτικών. Τα καθήκοντα και οι αρμοδιότητες των εκπαιδευτικών οφείλουν να εναρμονίζονται με τους στόχους αυτούς.

Ειδικότερα οι εκπαιδευτικοί οφείλουν να:

- Διασφαλίζουν την ασφάλεια και την υγεία των μαθητών εντός του σχολείου, καθώς και κατά τις σχολικές εκδηλώσεις και εκδρομές.
- Αντιμετωπίζουν τους μαθητές με ευγένεια, κατανόηση και σεβασμό προς την προσωπικότητα τους.
- Συμβάλλουν στην διαμόρφωση ενός σχολικού κλίματος που δημιουργεί στους μαθητές αισθήματα ασφάλειας, εμπιστοσύνης και άνεσης να απευθύνονται στους εκπαιδευτικούς για βοήθεια όταν αντιμετωπίζουν τυχόν πρόβλημα.
- Αντιμετωπίζουν τους μαθητές με δημοκρατικό πνεύμα, ισότιμα και δίκαια και να μην κάνουν διακρίσεις υπέρ ή σε βάρος ορισμένων μαθητών.
- Καλλιεργούν και εμπνέουν σ' αυτούς, κυρίως με το παράδειγμά τους, δημοκρατική συμπεριφορά.
- Διδάσκουν στους μαθητές τα διάφορα γνωστικά αντικείμενα σύμφωνα με το ισχύον πρόγραμμα σπουδών και να διαπαιδαγωγούν και εκπαιδεύουν τους μαθητές σύμφωνα με τους σκοπούς και τους στόχους του εκπαιδευτικού μας συστήματος, με την καθοδήγηση των ΣΕΕ και των Στελεχών της διοίκησης της εκπαίδευσης
- Προετοιμάζουν το μάθημα της ημέρας έτσι, ώστε να κινεί το ενδιαφέρον των μαθητών και να εφαρμόζουν σύγχρονες και κατάλληλες μεθόδους διδασκαλίας, με βάση τις ανάγκες των μαθητών και τις ιδιαιτερότητες των γνωστικών αντικειμένων.
- Αξιολογούν αντικειμενικά την πρόοδο και την επίδοση των μαθητών και ενημερώνουν σχετικά τους γονείς ή κηδεμόνες καθώς και τους ίδιους τους μαθητές.
- Ενδιαφέρονται για τις συνθήκες ζωής των μαθητών τους στην οικογένεια και στο ευρύτερο κοινωνικό περιβάλλον, λαμβάνουν υπόψη τους παράγοντες που επηρεάζουν την πρόοδο και την συμπεριφορά των μαθητών τους και υιοθετούν κατάλληλες παιδαγωγικές ενέργειες, ώστε να αντιμετωπισθούν πιθανά προβλήματα.
- Ενθαρρύνουν τους μαθητές να συμμετέχουν ενεργά στη διαμόρφωση και λήψη αποφάσεων για θέματα που αφορούν τους ίδιους και το σχολείο και καλλιεργούν τις αρχές και το πνεύμα αλληλεγγύης και συλλογικότητας.
- Είναι συνεπείς στην προσέλευσή τους στο σχολείο και στην ώρα έναρξης και λήξης των μαθημάτων.
- Συνεργάζονται με την Διευθύντρια, τους γονείς και τους αρμόδιους Σ.Ε.Ε. για την καλύτερη δυνατή παιδαγωγική αντιμετώπιση προβλημάτων συμπεριφοράς, σεβόμενοι την προσωπικότητα και τα δικαιώματα των μαθητών.
- Συμβάλλουν στην επιτυχία όλων των εκδηλώσεων που οργανώνονται από την τάξη και το Σχολείο.
- Ανανεώνουν και εμπλουτίζουν τις γνώσεις τους, σχετικά με τα διάφορα γνωστικά αντικείμενα και τις επιστήμες της αγωγής τόσο μέσω των διάφορων μορφών επιμόρφωσης και επιστημονικής παιδαγωγικής καθοδήγησης, που παρέχονται θεσμικά από το σύστημα της οργανωμένης εκπαίδευσης, όσο και με την αυτοεπιμόρφωση.
- Μεριμνούν για τη δημιουργία κλίματος αρμονικής συνεργασίας, συνεχούς και αμφίδρομης επικοινωνίας με τους γονείς και κηδεμόνες των μαθητών και τους ενημερώνουν για τη φοίτηση, τη διαγωγή και την επίδοση των παιδιών τους.  
Τα ανωτέρω κρίνονται απαραίτητα, διότι οι ανάγκες της κοινωνίας μεταβάλλονται με γρήγορους ρυθμούς. Για να μπορεί η εκπαίδευση να ανταποκριθεί σ' αυτούς τους ρυθμούς, πρέπει ο εκπαιδευτικός να παρακολουθεί τις εξελίξεις με διαρκή και έγκυρη επιμόρφωση.

**Οι μαθητές/μαθήτριες**

Η συμπεριφορά των μαθητών πρέπει να διέπεται από δημοκρατικό ήθος, σεβασμό στο εκπαιδευτικό, διοικητικό και βοηθητικό προσωπικό, στους συμμαθητές τους, στη σχολική περιουσία, καθώς και στην δική τους προσωπικότητα. Απαγορεύεται κάθε είδος βίας, λεκτικής, σωματικής, ψυχολογικής ή άλλης μορφής. **Οι μαθητές/τριες** θα πρέπει να:

- Αποδίδουν σεβασμό, με τα λόγια και τις πράξεις τους, προς κάθε μέλος της σχολικής κοινότητας.
- Αποδέχονται πως κάθε μάθημα έχει την δική του ιδιαίτερη παιδευτική αξία και να αποδίδουν στο καθένα την απαιτούμενη προσοχή.

- Υποστηρίζουν και διεκδικούν τη δημοκρατική συμμετοχή τους στις διαδικασίες λήψης αποφάσεων στο πλαίσιο των αρμοδιοτήτων που τους δίνει η νομοθεσία, συμβάλλοντας στην εφαρμογή αυτών των αποφάσεων.
  - Συντείνουν στην εμπέδωση ενός ήρεμου, θετικού, συνεργατικού και εποικοδομητικού σχολικού κλίματος.
  - Προσέχουν και διατηρούν καθαρούς όλους τους χώρους του Σχολείου.
  - Η προστασία του σχολικού κτηρίου και της περιουσίας του είναι υπόθεση όλων. Αν προκαλέσουν κάποια βλάβη-ζημιά, αυτή πρέπει να αποκατασταθεί από τον/την υπαίτιο/α.
  - Επιδιώκουν και συμβάλλουν στην υιοθέτηση αειφορικών πρακτικών, όπως η εξοικονόμηση ενέργειας, η ανακύκλωση υλικών και η συνετή χρήση των εκπαιδευτικών μέσων.
  - Προσπαθούν να λύνουν τις αντιθέσεις ή διαφωνίες με διάλογο, ακολουθώντας διαδοχικά τα παρακάτω βήματα:
    1. Συζητούν άμεσα και ειρηνικά με αυτόν που έχουν την διαφορά.
    2. Απευθύνονται στον/στην υπεύθυνο εκπαιδευτικό τμήματος ή στους Συμβούλους Σχολικής Ζωής.
    3. Απευθύνονται στην Διευθύντρια.
  - Σε περιπτώσεις που γίνονται αποδέκτες ή παρατηρητές βίαιης λεκτικής, ψυχολογικής ή και σωματικής συμπεριφοράς, αντιδρούν άμεσα και ακολουθούν τα παραπάνω βήματα.
  - Κατά την διάρκεια των μαθημάτων τηρούν τους κανόνες της τάξης. Συμμετέχουν ενεργά στην καθημερινή παιδευτική διδακτική διαδικασία και δεν παρακωλύουν το μάθημα, σεβόμενοι το δικαίωμα των συμμαθητών/ριών για μάθηση.
  - Απευθύνονται στους/στις καθηγητές/ριες και στην Διεύθυνση του Σχολείου και ζητούν την βοήθειά τους, για κάθε πρόβλημα που τους απασχολεί και τους δημιουργεί εμπόδιο στην ήρεμη, αποδοτική σχολική ζωή και πρόοδό τους.
  - Όταν υπάρχει ανάγκη, μπορούν να επικοινωνούν με τους γονείς τους, μέσω των τηλεφώνων του Σχολείου, αφού ζητήσουν άδεια.
  - Στις σχολικές εκδηλώσεις και γιορτές αλλά και στις διδακτικές επισκέψεις εκτός Σχολείου ακολουθούν τους συνοδούς εκπαιδευτικούς και συμπεριφέρονται με ευγένεια και ευπρέπεια.
  - Τα σχολικό βιβλίο είναι πνευματικό δημιούργημα, παρέχεται δωρεάν από την Πολιτεία και δεν πρέπει να καταστρέφεται.
- VI. Κινητά Τηλέφωνα.**
- Η χρήση κινητού τηλεφώνου για συνομιλία, βιντεοσκόπηση ή οποιαδήποτε άλλη χρήση εντός των σχολικών χώρων - κτηρίων και υπαίθριων χώρων - απαγορεύεται. (Αριθ. Γ2/132328/07-12-2006, Γ2/100553/04-09-2012 και Φ.25/103373/Δ1 / 22-6-2018 αποφάσεις του ΥΠ.Ε.Π.Θ.). Το ίδιο ισχύει και για οποιοδήποτε σύστημα εγγραφής ήχου. Σε περίπτωση, που μαθητής/τρια γίνει αντιληπτός/ή να φέρει ή να χρησιμοποιεί κινητό τηλέφωνο, τότε:
    - A. Η συσκευή επιστρέφεται την επόμενη ημέρα, μετά την λήξη του ωρολογίου προγράμματος στον κηδεμόνα, ο οποίος και συμπληρώνει σχετικό έντυπο.
    - B. Σε περίπτωση, κατά την οποία το παράπτωμα επαναληφθεί, τότε ο/η μαθητής/τρια ελέγχεται παιδαγωγικά και αποβάλλεται για μία (1) ημέρα από το Σχολείο, με απόφαση της Διευθύντριας.
    - Γ. Εάν ο/η μαθητής/τρια εξακολουθεί, τότε, με απόφαση του Συλλόγου Διδασκόντων του Σχολείου, αποβάλλεται για δύο (2) ημέρες.
- VII. Άλλα θέματα.**
- Το κάπνισμα, η λήψη αλκοόλ και η χρήση άλλων εξαρτησιογόνων ουσιών είναι καταστροφικές για την πνευματική και τη σωματική υγεία των μαθητών. Για τον λόγο αυτό απαγορεύονται. Η παρέκκλιση από τους κανόνες αυτούς συνεπάγεται την άμεση αξιοποίηση παιδαγωγικών μέτρων, σύμφωνα με την κείμενη νομοθεσία.

- Το **κυλικείο** χρησιμοποιείται από τους μαθητές μόνο κατά τα διαλείμματα. Σε καμία περίπτωση δεν επιτρέπεται στους μαθητές να βρίσκονται στο κυλικείο σε ώρα μαθήματος.
  - **Έξοδος από το Σχολείο:** Οι μαθητές σε καμία περίπτωση δεν επιτρέπεται να εξέρχονται από το σχολείο για την αγορά τροφίμων από καταστήματα εστίασης (π.χ. σάντουιτς ή αναψυκτικών από τη γειτονιά).
  - **Η ώρα του μαθήματος** πρέπει να γίνεται σεβαστή από όλους. Αυτό σημαίνει ότι μαθητές που βρίσκονται εκτός αίθουσας διδασκαλίας ή ασχολούνται με άλλες εκδηλώσεις δεν ενοχλούν τις τάξεις που κάνουν μάθημα.
  - **Συμπεριφορά στην τάξη – φυσική και ψηφιακή.**
- A. Φυσική Τάξη.**
1. Με το χτύπημα του κουδουνιού οι μαθητές/τριες προσέρχονται στην τάξη και κάθονται πάντα στην ορισμένη θέση, που έχει καταγραφεί και στο σχετικό σχεδιάγραμμα της αίθουσας και είναι έτοιμοι για την έναρξη του μαθήματος.
  2. Για να μετακινηθούν οι μαθητές/τριες μέσα στην αίθουσα για οποιονδήποτε λόγο ή για να απουσιάσουν, ζητούν άδεια από τον καθηγητή τους.
  3. Είναι όλοι υπεύθυνοι για την καθαριότητα του πίνακα, των θρανίων και γενικά της αίθουσας.
  4. Το μάθημα τελειώνει με το χτύπημα του κουδουνιού, αλλά δεν αποχωρεί κανείς πριν δώσει την άδεια ο καθηγητής.
  5. Σε περίπτωση αργοπορίας μαθητή/τριας, οποιαδήποτε ώρα, πρέπει να περάσει οπωσδήποτε από το Γραφείο της Διεύθυνσης.
  6. Το ασφαλές και ευχάριστο κλίμα μέσα στην τάξη είναι επιθυμία όλων. Δεν πρέπει όμως οι μαθητές/τριες να ξεπερνούν τα όρια της ευπρέπειας. Για να μιλήσει κάποιος μαθητής στην τάξη, σηκώνει το χέρι και περιμένει να του δοθεί ο λόγος.
  7. Η αυθάδεια και η αγένεια δεν επιτρέπονται και αντιμετωπίζονται αναλόγως.
- B. Ψηφιακή Τάξη (για τις περιπτώσεις που συγκεκριμένοι λόγοι επιβάλλουν την διεξαγωγή διαδικτυακών μαθημάτων, βάσει της Υ.Α.131451/ΓΔ4/30-9-2020/ΦΕΚ 4264/Β/30-9-2020).**
- Όπως η ευγένεια και ο αλληλοσεβασμός βοηθούν στην αποδοτική αλληλεπίδραση και συνεργασία των ανθρώπων εκτός διαδικτύου, έτσι βοηθούν και εντός. Ο κώδικας δεοντολογικής συμπεριφοράς στο διαδίκτυο είναι το σύνολο των κανόνων, που ορίζουν την αποδεκτή συμπεριφορά μεταξύ δύο ή περισσότερων χρηστών κατά την ηλεκτρονική τους επικοινωνία.
- Συγκεκριμένα:
1. Η είσοδος των μαθητών/τριών στην ψηφιακή τάξη γίνεται με το **πραγματικό** τους όνομα, όχι με κάποιο ψευδώνυμο · διαφορετικά, ο/η μαθητής/τρια δεν γίνεται δεκτός από τον/την εκπαιδευτικό και λαμβάνει απουσία στο μάθημα.
  2. Όπως φροντίζουμε να είμαστε συνεπείς, όσον αφορά την ώρα προσέλευσης στο σχολείο και την έγκαιρη είσοδό μας στην αίθουσα διδασκαλίας, έτσι και στην ψηφιακή τάξη εισερχόμαστε εγκαίρως, χωρίς αργοπορία. Ο /Η διδάσκων/ουσα έχει δικαίωμα να μην δεχτεί μαθητή/τρια που εσκεμμένα και κατ' επανάληψη δεν εισέρχεται στο μάθημα την προκαθορισμένη ώρα ή - προφασιζόμενος προβλήματα σύνδεσης - εισέρχεται ή αποχωρεί από το μάθημα προκαλώντας αναστάτωση και διακόπτοντας τη μαθησιακή διαδικασία.
  3. Μαθητής/τρια, που παρακωλύει με οποιονδήποτε τρόπο τη διεξαγωγή του μαθήματος, αποβάλλεται από την ηλεκτρονική τάξη με την επιλογή " Expel" και λαμβάνει απουσία.
  4. Η επιλεκτική απουσία και από τα διαδικτυακά μαθήματα, όπως και στη φυσική τάξη, ελέγχεται παιδαγωγικά. Εάν μαθητής/τρια απουσιάσει κατά την διάρκεια του ωρολογίου προγράμματος από μάθημα και επικαλεσθεί τεχνικό πρόβλημα, τότε θα πρέπει να ενημερωθεί το Σχολείο από τον κηδεμόνα του.



5. Κατά την διάρκεια του μαθήματος οι κατ' ιδίαν συζητήσεις μεταξύ των μαθητών/τριών, δεν επιτρέπονται.
6. Δεν επιτρέπεται, επίσης, να γράφουν οι μαθητές στην οθόνη, εκτός εάν τούς επιτρέψει πρώτα ο/η διδάσκων/ουσα.
7. Επίσης, δεν είναι αποδεκτή η ανάρμοστη ή προσβλητική φρασεολογία, καθώς επίσης και οι φιλονικίες.
8. Δεν διαβάζουμε σε καμία περίπτωση τα μηνύματα και τα αρχεία άλλων ανθρώπων, χωρίς να έχουμε πάρει πρώτα την άδειά τους.
9. **Απαγορεύεται να χρησιμοποιεί μαθητής/τρια το e-mail, το όνομα ή τον κωδικό κάποιου άλλου. Πρόκειται για σοβαρό αδίκημα και ελέγχεται, σύμφωνα με την κείμενη νομοθεσία.**
10. **Η ευγένεια και η διακριτικότητα προς τους/τις συμμαθητές/τριές μας είναι, επίσης, αναγκαία.** Αν θέλουμε να μιλήσουμε σε συνομιλητή μας για τυχόν λάθη ή ερωτήσεις, δεν τον/την εκθέτουμε μπροστά σε όλους, δηλαδή δημόσια, αλλά μπορούμε να το συζητήσουμε σε συνομιλία μεταξύ μας, εκτός μαθήματος, προσέχοντας να μην τον/την προσβάλουμε και πάντα προσεκτικά και διακριτικά.

### VIII. Παιδαγωγικός έλεγχος.

Η σχολική πειθαρχία δεν είναι αυτοσκοπός, είναι παιδαγωγικό μέσο για την ομαλή σχολική ζωή και την ισότιμη ανάπτυξη κάθε ατόμου, προϋποθέτει δε την συναίνεση μεταξύ των μελών της σχολικής κοινότητας, συγκεκριμένους τρόπους και μέσα πειθάρχησης, με έμφαση στην πρόληψη και όχι την θεραπεία, καθώς η - πάντα σύμφωνα με την κείμενη νομοθεσία - αντιμετώπιση των φαινομένων μη αποδεκτής συμπεριφοράς είναι μεν η τελευταία επιλογή, όμως δεν αποκλείεται και ως παιδαγωγικό μέτρο. Το Σχολείο, επομένως, ως φορέας αγωγής έχει καθήκον να λειτουργεί έτσι, ώστε οι μαθητές/ριες να συνειδητοποιήσουν ότι κάθε πράξη τους έχει συνέπειες, να μάθουν να αναλαμβάνουν την ευθύνη των επιλογών τους και να γίνουν υπεύθυνοι πολίτες. Αν η συμπεριφορά του μαθητή και της μαθήτριας δεν εναρμονίζεται με την ιδιότητά του και αποκλίνει από την τήρηση του εσωτερικού κανονισμού του Σχολείου, την δημοκρατική συμπεριφορά, τους όρους της ισότιμης συμμετοχής στη σχολική ζωή, τον οφειλόμενο σεβασμό στον/στην εκπαιδευτικό, στην σχολική περιουσία, στον συμμαθητή/τη συμμαθήτρια, τότε αντιμετωπίζει τον παιδαγωγικό έλεγχο, σύμφωνα με τις αρχές της ψυχολογίας και παιδαγωγικής που διέπουν την ηλικία του και την ισχύουσα νομοθεσία. Τα θέματα παραβατικής συμπεριφοράς των μαθητών/ριών στο Σχολείο αντιμετωπίζονται με βάση την κείμενη νομοθεσία.

Τα θέματα μη αποδεκτής συμπεριφοράς των μαθητών/μαθητριών στο Σχολείο αποτελούν αντικείμενο συνεργασίας του/της εκπαιδευτικού της τάξης με τον/την Σύμβουλο Σχολικής ζωής, τη Διευθύντρια της σχολικής μονάδας, τον Σύλλογο Διδασκόντων/Διδασκουσών και την Συντονίστρια Εκπαιδευτικού Έργου Παιδαγωγικής Ευθύνης, προκειμένου να υπάρξει η καλύτερη δυνατή παιδαγωγική αντιμετώπισή τους. Σε κάθε περίπτωση και πριν από οποιαδήποτε απόφαση, λαμβάνεται υπόψη η βασική αρχή του σεβασμού της προσωπικότητας και των δικαιωμάτων του παιδιού. Ως μη αποδεκτές συμπεριφορές και παιδαγωγικά ελεγχόμενες ως παραβάσεις του Εσωτερικού Κανονισμού το Σχολείο θεωρεί τις εξής: 1. Καταστροφή ή παραμόρφωση περιουσιακού στοιχείου του Σχολείου. 2. Καταστροφή ή κλοπή ατομικής περιουσίας μαθητή. 3. Κατοχή στο σχολείο επικίνδυνων οργάνων ή απαγορευμένης ουσίας. 4. Οτιδήποτε εσκεμμένα θα διαταράξει την ομαλότητα της σχολικής ζωής.

Στις περιπτώσεις των μαθητών/τριών που δε βελτιώνουν τη συμπεριφορά τους και αφού έχει εξαντληθεί - κατά περίπτωση - η λήψη ήπιων παιδαγωγικών μέτρων, όπως η έκφραση συγγνώμης, η αποκατάσταση ζημιών, η έμπρακτη μεταμέλεια, ο Σύλλογος Διδασκόντων/ουσών προβαίνει - κλιμακωτά - στην λήψη μέτρων, τα οποία είναι: α) προφορική παρατήρηση, β) επίπληξη, γ) αποβολή από τα μαθήματα μίας (1) ημέρας, δ) αποβολή από τα μαθήματα δύο (2) ημερών, ε) αλλαγή σχολικού περιβάλλοντος. Τα παιδαγωγικά μέτρα των περιπτ. γ' και δ' επιβάλλονται, εφόσον κρίνεται ότι τα παιδαγωγικά μέτρα που έχουν ήδη εφαρμοστεί δεν έχουν φέρει αλλαγή της στάσης του/της

μαθητή/τριας ή αν πρόκειται για σοβαρή παρέκκλιση, έστω και μεμονωμένη. Το παιδαγωγικό μέτρο της αλλαγής σχολικού περιβάλλοντος επιβάλλεται μόνο αν, επιπλέον των ανωτέρω, κρίνεται ότι δεν είναι δυνατή η επανόρθωση της παρέκκλισης εντός του ίδιου σχολικού περιβάλλοντος (Υ.Α. 79942/ΓΔ4/ΦΕΚ 2005/Β/2019, άρθρο 31).

**Συμβούλιο του Τμήματος:** Αποτελείται από όλους τους διδάσκοντες στο τμήμα και προεδρεύει σε αυτό ο αρχαιότερος των διδασκόντων ή η Διευθύντρια ή ο Υποδιευθυντής, εφόσον διδάσκουν σ' αυτό. Δεν έχει αποφασιστικές αρμοδιότητες, αλλά είναι όργανο εισηγητικό προς τον Σύλλογο των Διδασκόντων, που έχει και την τελική ευθύνη της λήψης αποφάσεων. Συνεδριάζει έκτακτα κάθε φορά που ανακύπτουν θέματα σχετικά με τη φοίτηση, τη συμπεριφορά, την υγεία και την πρόοδο των μαθητών του τμήματος. Στις συνεδριάσεις του Συμβουλίου μπορεί να μετέχει και ο πρόεδρος της μαθητικής κοινότητας του τμήματος. Το Συμβούλιο του Τμήματος συνεδριάζει κατά τη διάρκεια λειτουργίας του σχολείου και εκτός ωρών διδασκαλίας των εκπαιδευτικών (Υ.Α. 79942/ΓΔ4/ΦΕΚ 2005/Β/2019, άρθρο 30).

#### **ΙΧ. Φαινόμενα σχολικού εκφοβισμού.**

Στο δημοκρατικό Σχολείο η ανάπτυξη θετικού και υγιούς σχολικού κλίματος, όπου επικρατεί η αναγνώριση, η αποδοχή του διαφορετικού και ο αμοιβαίος σεβασμός, δεν έχουν θέση φαινόμενα βίας και σχολικού εκφοβισμού, όπως η άσκηση λεκτικής, ψυχολογικής ή σωματικής βίας προς τους συμμαθητές/τριες τους. Η πρόληψη ή και η αντιμετώπισή τους αποτελούν βασικό μέλημα της παιδαγωγικής και εκπαιδευτικής διαδικασίας της σχολικής μονάδας, ενώ ενθαρρύνεται και προωθείται, εκτός από την οικογένεια, η συνεργασία με φορείς, όπως το ΚΕΔΑΣΥ. Μαθητές/τριες, που εντοπίζουν φαινόμενα βίας και εκφοβισμού στον χώρο του σχολείου, οφείλουν να τα αναφέρουν στη Δ/ση και στους εκπαιδευτικούς του σχολείου, ώστε να λαμβάνονται τα κατάλληλα παιδαγωγικά μέτρα σε συνεργασία με τα Μαθητικά Συμβούλια και τους άλλους υπεύθυνους φορείς.

#### **Χ. Απώλεια χρημάτων ή αντικειμένων αξίας.**

Το Σχολείο δεν φέρει ευθύνη σε περίπτωση απώλειας χρημάτων ή αντικειμένων αξίας που οι μαθητές φέρουν τυχόν μαζί τους.

#### **ΧΙ. Σχολικές Δραστηριότητες.**

Το Σχολείο οργανώνει μια σειρά δραστηριοτήτων, εντός και εκτός Σχολείου που στόχο έχουν τη σύνδεση σχολικής και κοινωνικής ζωής, και γι' αυτό είναι αναγκαίο να υπάρχει στην αρχή του σχολικού έτους σχεδιασμός που θα λαμβάνει υπόψη παιδαγωγικά κριτήρια. Μέσα από αυτές τις δραστηριότητες τα παιδιά εμπλουτίζουν τις ήδη υπάρχουσες γνώσεις, τις συνδέουν με την καθημερινή ζωή, αποκτούν δεξιότητες ζωής, ευαισθητοποιούνται σε διάφορα κοινωνικά θέματα, διευρύνουν τους ορίζοντες τους και κάνουν πράξη όσα μαθαίνουν στα Προγράμματα Σχολικών Δραστηριοτήτων. Το Σχολείο επιδιώκει την ευαισθητοποίηση των γονέων/κηδεμόνων και τη συμμετοχή όλων των μαθητών/ριών στις ελεπειακές, μορφωτικές, πολιτιστικές, αθλητικές εκδηλώσεις.

Ειδικότερα, σε ό,τι αφορά τις σχολικές εκδρομές, αυτές είναι η οργανωμένη από το σχολείο ομαδική μετάβαση σε τόπους που βρίσκονται σε μικρή ή μεγάλη απόσταση από τη σχολική μονάδα και έχουν χαρακτήρα παιδαγωγικό, ψυχαγωγικό, κοινωνικό και εκπαιδευτικό. Αποτελούν αναγκαίο συμπλήρωμα της αγωγής των μαθητών, γιατί τους δίνουν τη δυνατότητα να έρθουν σε επαφή με τόπους που έχουν ιδιαίτερη μορφωτική αξία, να γνωρίσουν τα επιτεύγματα του ανθρώπου μέσα στη μακροχρόνια πορεία του πολιτισμού και να καλλιεργήσουν την κοινωνικότητά τους που συντελεί στην ομαλή και δημοκρατική λειτουργία των σχολικών μονάδων. Οι σχολικές εκδρομές εγκρίνονται από τους Συλλόγους των Διδασκόντων Καθηγητών/τριών ή/και από τη Διεύθυνση Δευτεροβάθμιας Εκπαίδευσης, κατά περίπτωση και κατά τα προβλεπόμενα από την εκπαιδευτική νομοθεσία.

**Οι σχολικές εκδρομές διακρίνονται σε:**

- **Σχολικούς περιπάτους:** Πραγματοποιούνται κατά τη διάρκεια του ωραρίου λειτουργίας του σχολείου, δεν υπερβαίνουν τους πέντε (5) συνολικά κατά έτος και δε γίνονται περισσότεροι από έναν (1) μέσα στον ίδιο μήνα.

- **Διδακτικές επισκέψεις:** Διδακτικές επισκέψεις των μαθητών, διάρκειας μίας ή περισσότερων σχολικών ωρών, είναι δυνατό να γίνονται προγραμματισμένα σε χώρους επιστημονικής, περιβαλλοντικής, ιστορικής, θρησκευτικής και πολιτιστικής αναφοράς, σε μονάδες παραγωγής, αξιοθέατα κ.τ.λ.

- **Εκπαιδευτικές εκδρομές:** Πραγματοποιείται μία (1) ημερήσια εκδρομή, χωρίς διανυκτέρευση, οποτεδήποτε μέσα στο διδακτικό έτος και πολυήμερες εκδρομές όπως προβλέπεται από την ισχύουσα νομοθεσία.

Για όλες τις εκδρομές και επισκέψεις απαιτείται έγγραφη συναίνεση του κηδεμόνα. Για τις διδακτικές επισκέψεις και τους περιπάτους χωρίς χρήση μεταφορικού μέσου σε περίπτωση μη συμμετοχής των μαθητών καταχωρίζονται τόσες απουσίες όσες οι ώρες του ωρολογίου προγράμματος της ημέρας, ανεξάρτητα αν υπάρχει θετική ή αρνητική δήλωση του γονέα/κηδεμόνα.

### **3. ΕΠΙΚΟΙΝΩΝΙΑ ΚΑΙ ΣΥΝΕΡΓΑΣΙΑ ΓΟΝΕΩΝ/ΚΗΔΕΜΟΝΩΝ-ΣΧΟΛΕΙΟΥ.**

#### ***I. Σημασία της επικοινωνίας και της συνεργασίας Σχολείου-οικογένειας.***

Πολύ σημαντική παράμετρος της συνολικής λειτουργίας του Σχολείου και του κλίματος που δημιουργείται είναι η επικοινωνία και η εποικοδομητική συνεργασία με τους γονείς/κηδεμόνες των μαθητών/ριών και με τον Σύλλογο Γονέων. Η εμπιστοσύνη του παιδιού στο Σχολείο ενισχύεται από τη θετική στάση των γονέων/κηδεμόνων προς το Σχολείο και τον εκπαιδευτικό.

Οι γονείς/κηδεμόνες είναι σημαντικό να συνεργάζονται στενά με το Σχολείο, προκειμένου να παρακολουθούν την αγωγή και την επίδοση των παιδιών τους σε τακτική βάση, συμμετέχοντας στις ενημερωτικές συναντήσεις που οργανώνονται από το Σχολείο. Θεωρείται αυτονόητη η στενή συνεργασία και επικοινωνία των γονέων/κηδεμόνων με τους εκπαιδευτικούς και τον/τη Διευθυντή/ρια του Σχολείου στην επίλυση ζητημάτων που τυχόν προκύψουν.

#### ***II. Σύλλογος Γονέων και Κηδεμόνων***

Οι γονείς/κηδεμόνες των μαθητών/ριών κάθε Σχολείου συγκροτούν τον Σύλλογο Γονέων/Κηδεμόνων, που φέρει την επωνυμία του Σχολείου και συμμετέχουν αυτοδικαίως σε αυτόν. Ο Σύλλογος Γονέων/Κηδεμόνων βρίσκεται σε άμεση συνεργασία με τη Διευθύντρια, τον Σύλλογο Διδασκόντων/ουσών του Σχολείου, αλλά και με τον Πρόεδρο της Σχολικής Επιτροπής του Δήμου, καθώς και με την Ένωση Γονέων του Δήμου.

#### ***III. Σχολικό Συμβούλιο***

Στην σχολική μονάδα λειτουργεί το Σχολικό Συμβούλιο, σύμφωνα με το άρθρο 107 του ν. 4823/2021/ΦΕΚ 136 Α΄.

Έργο του Σχολικού Συμβουλίου είναι η εξασφάλιση της ομαλής λειτουργίας του Σχολείου με κάθε πρόσφορο τρόπο, η καθιέρωση τρόπων επικοινωνίας διδασκόντων/ουσών και οικογενειών των μαθητών και του σχολικού περιβάλλοντος.

#### ***IV. Η σημασία της σύμπραξης όλων***

Ένα ανοιχτό, συνεργατικό, συμπεριληπτικό και δημοκρατικό Σχολείο έχει ανάγκη από τη σύμπραξη όλων: -μαθητών/ριών, εκπαιδευτικών, Διευθύντριας, Συλλόγου Γονέων και Κηδεμόνων, Σχολικής Επιτροπής, Τοπικής Αυτοδιοίκησης -, για να επιτύχει στην αποστολή του.

### **4: ΠΟΛΙΤΙΚΗ ΤΟΥ ΣΧΟΛΕΙΟΥ ΓΙΑ ΤΗΝ ΠΡΟΣΤΑΣΙΑ ΑΠΟ ΠΙΘΑΝΟΥΣ ΚΙΝΔΥΝΟΥΣ.**

#### ***I. Αντιμετώπιση έκτακτων αναγκών***

Η Διευθύντρια του Σχολείου, στην αρχή του σχολικού έτους σε συνεργασία με τον Σύλλογο Διδασκόντων/ουσών του Σχολείου, προβαίνει σε όλες τις απαιτούμενες ενέργειες που προβλέπονται για την αντιμετώπιση των έκτακτων αναγκών εντός του σχολικού χώρου.

- Στις περιπτώσεις έκτακτης ανάγκης, κανένα παιδί δεν αποχωρεί από το Σχολείο μόνο του. Τα παιδιά παραδίδονται στους γονείς/κηδεμόνες τους. Όσον αφορά την προστασία από σεισμούς και φυσικά φαινόμενα, επικαιροποιείται τακτικά το Σχέδιο Μνημονίου Ενεργειών για τη Διαχείριση του

Σεισμικού Κινδύνου του Σχολείου, με την υλοποίηση ασκήσεων ετοιμότητας κατά τη διάρκεια του σχολικού έτους. Επίσης, η Διευθύντρια ενημερώνει τους/τις μαθητές/τριες, καθώς και τους γονείς/κηδεμόνες, για τους βασικούς κανόνες και τρόπους αντίδρασης κατά την εκδήλωση των φαινομένων αυτών.

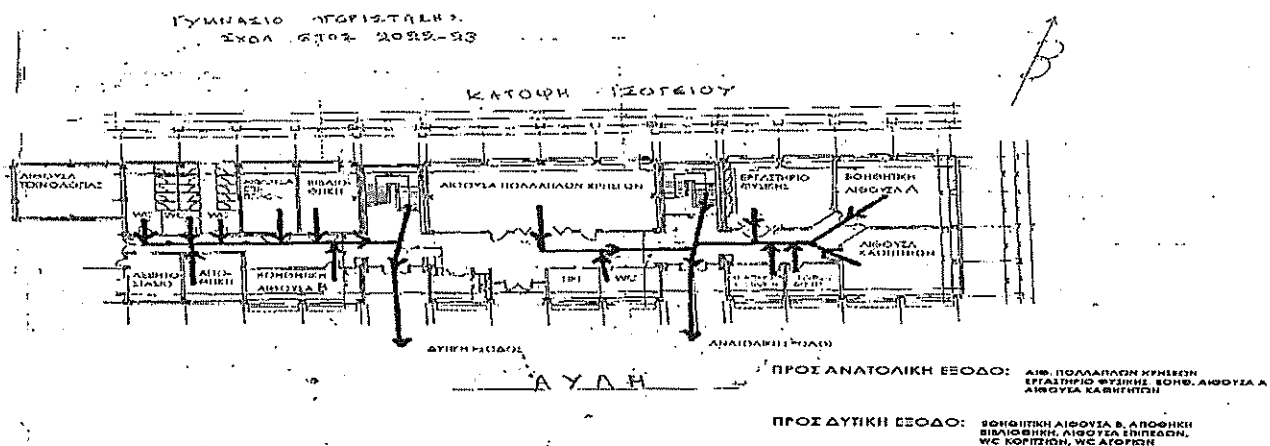
Τέλος, σε καταστάσεις πανδημίας ή ακραίων-επικίνδυνων φαινομένων η σχολική κοινότητα οφείλει να συμμορφώνεται και να ακολουθεί ρητά τις οδηγίες που εκδίδουν οι εκάστοτε αρμόδιοι φορείς/υπηρεσίες: π.χ. ΕΟΔΥ, ΥΠΑΙΘ, Υπουργείο Πολιτικής Προστασίας, κ.λ.π. για την εύρυθμη λειτουργία της σχολικής μονάδας και την ασφάλεια των μελών της.

## II. Ειδικό σχέδιο αποχώρησης λόγω έκτακτων συνθηκών και Χώρος συγκέντρωσης σε περίπτωση ανάγκης

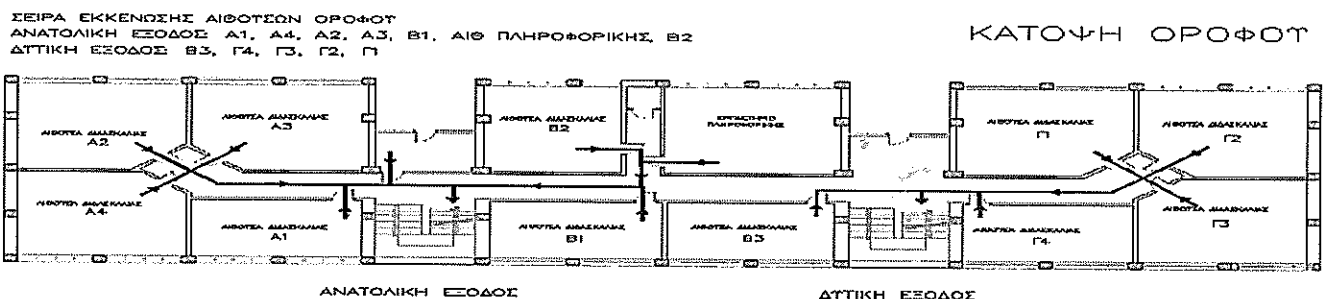
Σε περίπτωση έκτακτης ανάγκης, για την ασφάλεια των παιδιών έχει καταρτιστεί σχέδιο διαφυγής και προς τούτο πραγματοποιούνται τακτικά ασκήσεις ετοιμότητας.

Στην επόμενη σελίδα παρουσιάζεται το σχεδιάγραμμα αποχώρησης και συγκέντρωσης, το οποίο είναι αναρτημένο στους πίνακες ανακοινώσεων της κάθε αίθουσας διδασκαλίας, καθώς και σε όλους τους χώρους εντός του κτηρίου, δηλαδή εργαστήρια, αίθουσα πολλαπλών χρήσεων, αίθουσα χαρτών, αίθουσα βιβλιοθήκης, αίθουσες χρησιμοποιούμενες για μαθήματα του Τ.Ε., κυλικείο, γραφείο Καθηγητών.

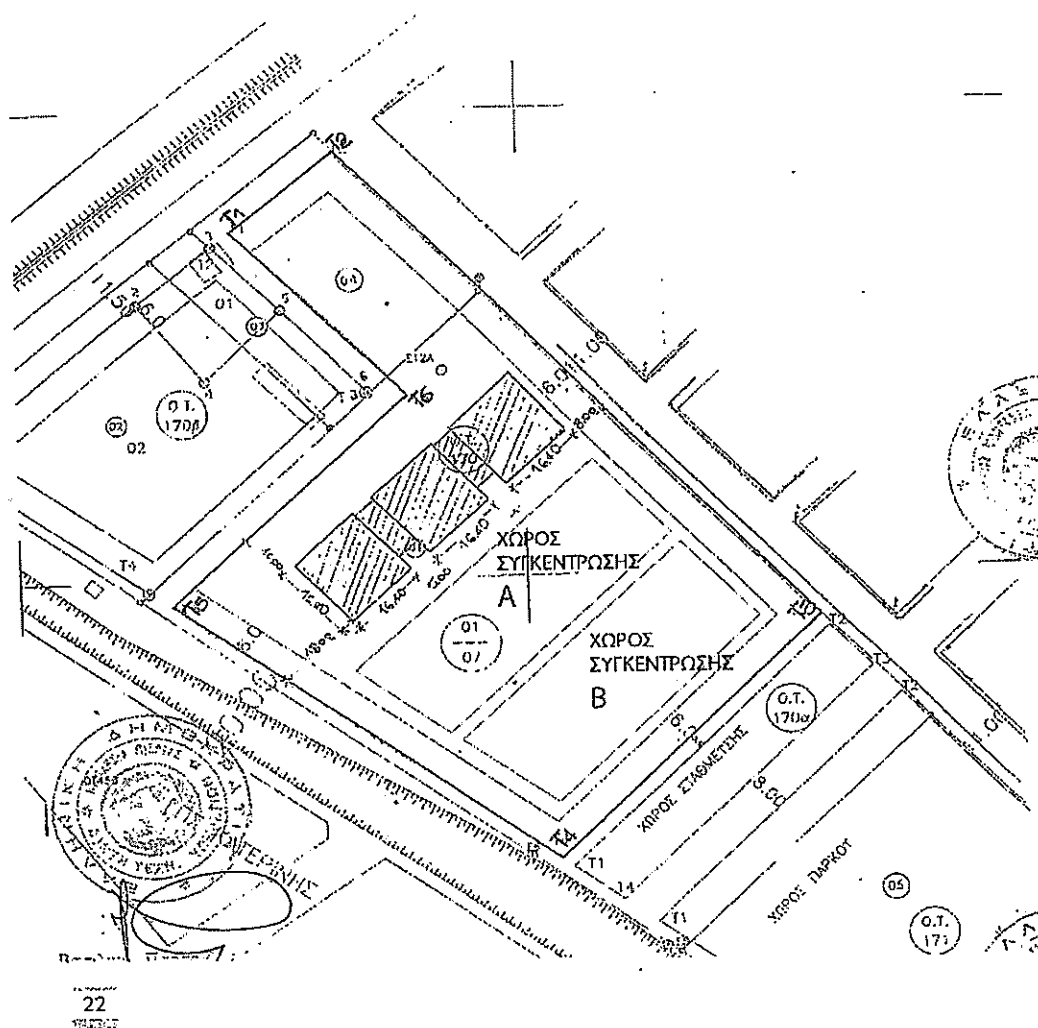
### Κάτοψη ισογείου.



### Κάτοψη 1<sup>ου</sup> ορόφου.



### Κάτοψη χώρων καταφυγής.



#### 5: ΕΣΩΤΕΡΙΚΟΣ ΚΑΝΟΝΙΣΜΟΣ ΛΕΙΤΟΥΡΓΙΑΣ - ΔΙΑΔΙΚΑΣΙΕΣ ΔΙΑΣΦΑΛΙΣΗΣ ΤΗΣ ΕΦΑΡΜΟΓΗΣ ΤΟΥ.

- Ο κοινά συμφωνημένος Κανονισμός βασίζεται στην ισχύουσα νομοθεσία και στις σύγχρονες παιδαγωγικές και διδακτικές αρχές, επικαιροποιείται δε κατά τακτά χρονικά διαστήματα.
- Η τήρηση του από τους/τις μαθητές/ριες, τους/τις εκπαιδευτικούς και τους γονείς/κηδεμόνες με αμοιβαίο σεβασμό στον διακριτό θεσμικό ρόλο τους, ώστε να έχει πληρότητα, γενική αποδοχή και εφαρμογή, αποτελεί προϋπόθεση της εύρυθμης λειτουργίας του Σχολείου.
- Είναι το θεμέλιο πάνω στο οποίο μπορεί το Σχολείο να οικοδομήσει για να πετύχει τους στόχους και το όραμά του.
- Θέματα που ανακύπτουν και δεν προβλέπονται από τον Κανονισμό, αντιμετωπίζονται κατά περίπτωση από τον/την Διευθυντή/ρια και τον Σύλλογο Διδασκόντων/ουσών, σύμφωνα με τις αρχές της

παιδαγωγικής επιστήμης και την εκπαιδευτική νομοθεσία, σε πνεύμα συνεργασίας με όλα τα μέλη της σχολικής κοινότητας.

Ο κανονισμός κοινοποιείται σε όλους τους γονείς/κηδεμόνες των μαθητών/ριών προς ενημέρωσή τους.



**Πηγές**

- Ν. 4692/2020, «Αναβάθμιση του Σχολείου και άλλες διατάξεις» (ΦΕΚ 111/Α/12-6-2020)
- Ν. 1566/1985 (ΦΕΚ 167/Α/30-9-1985)
- Αριθμ. 79942/ΓΔ4/31-5-2019 «Εγγραφές, μετεγγραφές, φοίτηση και θέματα οργάνωσης της σχολικής ζωής στα σχολεία της δευτεροβάθμιας εκπαίδευσης» (ΦΕΚ 2005/Β/31-5-2019)
- Φ.353.1/324/105657/Δ1/16-10-2002 (ΦΕΚ 1340/Β/16-10-2002)

Εγκρίνεται	
Η Συντονίστρια Εκπαιδευτικού Έργου (η οποία έχει την Παιδαγωγική Ευθύνη του Σχολείου)  Alexandra Anastasiadou Αλεξάνδρα Αναστασιάδου ΣΕΕ ΠΕ06 3ου ΠΕΚΕΣ Κ. ΜΑΚΕΔΟΝΙΑΣ 23.12.2022 19:08  Αλεξάνδρα Αναστασιάδου  Ημερομηνία: 22-12-2022	Ο Διευθυντής Εκπαίδευσης    Γεώργιος Μακρής  Ημερομηνία: